



Datos consolidados

## 4.1 Inversiones de Renfe en el año 2004 y su financiación

En el ejercicio 2004, último de la empresa Renfe, la **inversión** de Renfe con cargo al **Presupuesto de Inversiones** ha alcanzado la cifra de 1.270.410.505 €, distribuida del modo siguiente:

	EUROS
CONCEPTO	GASTO
Inversión material e inmaterial	1.269.366.158
Inversiones financieras	1.044.347
<b>Total Presupuesto de Inversiones</b>	<b>1.270.410.505</b>
Adicionalmente, se incorporan activos financiados con aportaciones de terrenos, derechos y concesiones como consecuencia de convenios con entes públicos o privados	
	23.128.913
<b>Total altas obra en curso</b>	<b>1.293.539.418</b>

El total de “altas en obra en curso” incluye 70.617.944 € por el efecto “IVA soportado no deducible”.

La **financiación** del Presupuesto de Inversiones se ha realizado.

	EUROS
FINANCIACIÓN	IMPORTE
Dotación de amortizaciones	500.614.197
FEDER	85.897.787
Otras subvenciones de capital	8.965.520
Mercado financiero	760.830.788
<b>Total financiación Presupuesto de Inversiones</b>	<b>1.270.410.505</b>

### Gasto en inversiones por Unidades de Negocio

En el **cuadro 1** figura el gasto en inversiones distribuido por Unidades de Negocio.

Los **proyectos** de inversión **individuales** más destacables han sido:

PROYECTO	EUROS		
	UNIDAD DE NEGOCIO	GASTO	%
20 trenes S/104 250 km/h ancho UIC	Ave	98.079.836	7,7
32 trenes de alta velocidad Madrid-Barcelona	Ave	93.843.145	7,4
21 automotores TRD3	Regionales	82.485.077	6,5
12 Trenes RD S/120	Grandes Líneas	77.746.074	6,1
44 locomotoras RD para 22 compos. Talgo	Grandes Líneas	60.202.143	4,7
80 trenes modulares CIVIA II	Cercanías	58.672.097	4,6
Red Murcia	Proy. y Coordinación	28.135.810	2,2

### Gasto en inversiones por tipos de activo

TIPO DE ACTIVO	EUROS	
	GASTO	%
Infraestructura, estaciones y patrimonio	623.162.914	49,0
Material rodante de operadoras	546.454.838	43,1
Talleres, telecomunicaciones y otros medios	99.748.406	7,8
Inversiones financieras	1.044.347	0,1
<b>TOTAL</b>	<b>1.270.410.505</b>	<b>100,0</b>

Los desembolsos realizados durante el ejercicio para inversiones financieras (1.044.347 €) corresponden a participaciones en el capital de empresas logísticas y sociedades para la realización de centros Vialia en estaciones.

### Gasto en inversiones por ejes ferroviarios, tipo y clase de red

Como se ha indicado, en Infraestructura, estaciones y patrimonio la inversión ha sido de 623.162.914 €.

CUADRO 1. Inversiones 2004. Distribución por Unidad de Negocio

		EUROS	
CÓDIGO	AÑO DE ASIGNACIÓN PRESUPUESTARIA	GASTO 2004	%
<b>CERCANÍAS</b>		<b>106.262.839</b>	<b>8,4</b>
0718	Adquisición de 80 trenes modulares plan 03	58.672.097	
0715	Adquisición de 14 trenes serie 2000 plan 00	5.471.091	
0710/16	Instalaciones y medios (mejora en trenes y talleres)	11.806.070	
0706	Estaciones e instalaciones núcleo de Madrid	12.107.429	
0707	Estaciones e instalaciones núcleo de Barcelona	3.072.114	
0708/14	Estaciones e instalaciones 9 núcleos restantes	12.013.371	
0709	Otras inversiones (prototipos, señalización, informática y talleres)	3.120.667	
<b>REGIONALES</b>		<b>87.362.558</b>	<b>6,9</b>
0609	Adquisición de 21 automotores TRD 3 plan 01	82.485.077	
0608	Transformación de 19 electrotrenes S/448 plan 99-00	2.553.968	
0604/10	Modernización y mejoras técnicas en trenes	1.448.101	
0602	Instalaciones y medios	875.412	
<b>AVE</b>		<b>199.760.709</b>	<b>15,7</b>
09B1	32 trenes alta velocidad Madrid-Barcelona plan 01	93.843.145	
09B6	20 trenes S/104 250 Km/h ancho UIC plan 01	98.079.836	
0905	Modernización y mejoras técnicas en trenes	569.197	
0902	Instalaciones y medios Madrid-Sevilla	805.330	
0907/09B2/B4/B5	Instalaciones y medios Ave Madrid-Barcelona	6.341.521	
09M2	Instalaciones y medios Ave Madrid-Málaga plan 02	121.681	
<b>GRANDES LÍNEAS</b>		<b>161.074.296</b>	<b>12,7</b>
10B4	44 locomotoras RD para 22 composiciones Talgo	60.202.143	
10B5	Adquisición de 48 composiciones Talgo serie VII RD plan 03	2.120.586	
1011	Adquisición de 22 composiciones Talgo serie VII RD plan 99-00	92.973	
1013	Actuaciones material Talgo (adquisiciones y modernizaciones)	1.814.409	
1002	Modernización y mejoras técnicas en trenes y remolques Talgo	9.816.427	
1010	Modernización y mejoras técnicas en locomotoras	8.109.200	
10B1	Trenes rodadura desplazable 250 km/h Madrid-Barcelona plan 01	77.746.074	
1007/14	Instalaciones y medios (incluye talleres)	1.172.484	
<b>MERCANCÍAS</b>		<b>44.146.299</b>	<b>3,5</b>
4704	Adquisición de vagones	17.227.020	
4702	Transformación de vagones	4.535.435	
4703	Modernización y mejoras técnicas locomotoras	12.438.266	
4708	Infraestructuras de vías de mercancías	5.703.170	
4701	Instalaciones y medios de gestión	3.464.322	
4705	Contenedores	778.086	
<b>TERMINALES DE MERCANCÍAS</b>		<b>20.441.433</b>	<b>1,6</b>
4802	Infraestructura de vía de terminales	2.525.322	
4803	Equipamiento de terminales	14.563.035	
4804	Modernización y mejoras técnicas locomotoras	1.144.729	
4801	Instalaciones y medios	2.208.347	
<b>MANTENIMIENTO INTEGRAL DE TRENES</b>		<b>11.483.023</b>	<b>0,9</b>
1401	Instalaciones industriales	10.949.577	
1402	Fiabilidad medios de transporte y piezas de parque	533.446	
3801	<b>TELECOMUNICACIONES</b>	<b>3.246.677</b>	<b>0,3</b>

**Inversiones 2004. Distribución por Unidad de Negocio (cont.)**

		EUROS	
CÓDIGO	AÑO DE ASIGNACIÓN PRESUPUESTARIA	GASTO 2004	%
	<b>ESTACIONES COMERCIALES</b>	<b>24.844.285</b>	<b>2,0</b>
1501/04/06/15B1	Estaciones red convencional	19.970.061	
1507	Proyecto Barcelona Sants	167.377	
1503	Estaciones línea Ave Madrid-Sevilla	831.314	
15B1	Estaciones línea Ave Madrid-Barcelona	3.875.534	
	<b>PATRIMONIO</b>	<b>23.416.795</b>	<b>1,8</b>
1605	Convenios urbanísticos, puesta en valor de terrenos...	5.236.651	
1602/03	Racionalización de espacios para uso comercial y otras inversiones	18.180.144	
	<b>MANTENIMIENTO DE INFRAESTRUCTURA</b>	<b>323.084.308</b>	<b>25,4</b>
0101	Red de Cercanías	59.253.762	
0102/12A/12B12C	Red general A	94.932.805	
0105	Red B	28.411.668	
0107	Líneas de débil tráfico	13.319.908	
0113	Plan especial de inversiones y rehabilitaciones en la red	71.852.931	
015A	Tratamiento extraordinario vía e instalaciones Sevilla-Huelva	478.870	
0115	Medios de mantenimiento	18.099.128	
0110/11	Otras inversiones y fondos	21.987.618	
0301/03/04	Línea Ave Madrid-Sevilla	14.747.617	
	<b>CIRCULACIÓN</b>	<b>24.842.236</b>	<b>2,0</b>
0201/02	ASFA, Puestos de mando, operaciones y logística de estaciones	20.132.362	
0203/04	Protección Civil, seguridad y otros medios	4.709.874	
1815	<b>DIRECCIÓN DE SEGURIDAD EN LA CIRCULACIÓN</b>	<b>4.578.271</b>	<b>0,4</b>
	<b>PROYECTOS Y COORDINACIÓN DE INVERSIONES</b>	<b>210.476.413</b>	<b>16,6</b>
0502	Actuaciones en pasos a nivel	33.381.095	
0401	Obras de Coordinación con el Mº de Fomento. Cercanías	3.787.301	
0501	Obras de Coordinación con el Mº de Fomento. Red general	14.397.530	
05B1	Talleres Ave Madrid-Barcelona	19.964.706	
0511/05B2	Obras complementarias línea a. v. Madrid-Barcelona	16.983.333	
0512	Obras complementarias línea a. v. Madrid-Málaga	115.085	
0513	Obras complementarias resto líneas av.	734.642	
0505	Convenio Xunta de Galicia	27.591.812	
0506	Convenio Junta de Castilla y León	13.177.983	
0507	Plan especial de Extremadura	26.643.540	
0509	Eje Sagunto-Teruel	15.028.558	
05N1	Cierre anillo de Sevilla	3.331.039	
05N2	Red de Murcia	28.135.810	
05N6/7301	Programas especiales de actuación	7.203.979	
	<b>SERVICIOS ENERGÉTICOS</b>	<b>768.554</b>	<b>0,1</b>
1305	Instalaciones de energía de tracción y otras actuaciones		
	<b>SERVICIOS INFORMÁTICOS</b>	<b>13.512.657</b>	<b>1,1</b>
1801 a 1814	<b>DIRECCIONES CORPORATIVAS</b>	<b>10.064.806</b>	<b>0,8</b>
1903 a 1911	<b>INVERSIONES FINANCIERAS</b>	<b>1.044.347</b>	<b>0,1</b>
<b>TOTAL (incluye financieras)</b>		<b>1.270.410.505</b>	<b>100,0</b>

## Datos consolidados

La distribución de este gasto por **ejes radiales** fue:

EJE FERROVIARIO	EUROS	
	GASTO	%
Eje 1.- Madrid Chamartín-Irún-Hendaya	85.780.712	13,7
Eje 2.- Madrid Chamartín-Zaragoza-Lleida-Barcelona-Cerbere	123.103.137	19,7
Eje 3.- Madrid Chamartín-Valencia-San Vicente de Calders	78.002.599	12,5
Eje 4.- Alcázar de San Juan-Córdoba-Sevilla-Cádiz	108.416.461	17,5
Eje 5.- Madrid-Atocha-Cáceres-Badajoz	12.445.140	2,0
Eje 6.- Venta de Baños-León-Orense-Vigo	94.397.277	15,1
Eje A2.- Madrid Puerta de Atocha-Zaragoza-Lleida (alta velocidad)	3.702.589	0,6
Eje A4.- Madrid Puerta de Atocha-Sevilla Santa Justa (alta velocidad)	7.862.362	1,3
Varios ejes o no asignable a ejes	109.452.637	17,6
<b>TOTAL</b>	<b>623.162.914</b>	<b>100,0</b>

Por **tipo de red**, los porcentajes de longitud de ejes y líneas y gasto en inversión se distribuye:

INVERSIONES POR TIPO DE RED	% LONGITUD	EUROS	
		GASTO	% GASTO
CERCANIAS	16	122.302.997	23,8
Red "A"	11	113.378.348	
Red "B"	2	5.538.435	
Red "C"	3	3.386.214	
RED GENERAL	80	379.842.330	73,9
Red "A"	29	158.568.035	
Red "B"	23	84.386.894	
Red "C"	28	136.887.400	
RED AVE	4	11.564.951	2,3
<b>TOTAL</b>	<b>100</b>	<b>513.710.277</b>	<b>100,0</b>

Por **clase de red**, la distribución se muestra en el cuadro siguiente.

INVERSIONES POR CLASE DE RED	% LONGITUD	EUROS	
		GASTO	% GASTO
Red "A"	40	271.946.383	52,9
Red "B"	25	89.925.329	17,5
Red "C"	31	140.273.614	27,3
Red AVE	4	11.564.951	2,3
<b>TOTAL</b>	<b>100</b>	<b>513.710.277</b>	<b>100,0</b>

**CUADRO 2. Distribución del gasto por comunidades autónomas y provincias**

EUROS		EUROS	
COMUNIDAD/PROVINCIA	GASTO 2004	COMUNIDAD/PROVINCIA	GASTO 2004
Almería	5.468.376	A Coruña	27.653.822
Cádiz	8.634.496	Lugo	5.538.082
Córdoba	12.309.797	Ourense	12.257.716
Granada	5.857.267	Pontevedra	7.191.396
Huelva	8.228.110	<b>TOTAL GALICIA</b>	<b>52.641.016</b>
Jaén	8.844.999	Madrid	105.949.806
Málaga	20.735.975	<b>TOTAL MADRID</b>	<b>105.949.806</b>
Sevilla	21.346.801	Murcia	33.892.784
Asignable a varias provincias	77.674	<b>TOTAL REGIÓN DE MURCIA</b>	<b>33.892.784</b>
<b>TOTAL ANDALUCÍA</b>	<b>91.503.494</b>	Navarra	7.534.049
Huesca	12.322.344	<b>TOTAL NAVARRA</b>	<b>7.534.049</b>
Teruel	17.191.567	Asturias	23.474.374
Zaragoza	27.058.766	<b>TOTAL PRINCIPADO DE ASTURIAS</b>	<b>23.474.374</b>
<b>TOTAL ARAGÓN</b>	<b>56.572.677</b>	La Rioja	3.355.354
Cantabria	10.441.260	<b>TOTAL LA RIOJA</b>	<b>3.355.354</b>
<b>TOTAL CANTABRIA</b>	<b>10.441.260</b>	Alacant	3.073.614
Albacete	7.160.869	Castelló	2.465.315
Ciudad Real	8.487.266	Valencia	12.906.408
Cuenca	5.751.566	<b>TOTAL COMUNIDAD VALENCIANA</b>	<b>18.445.337</b>
Guadalajara	4.057.326	Araba	7.905.373
Toledo	10.467.644	Gipuzkoa	10.481.619
<b>TOTAL CASTILLA-LA MANCHA</b>	<b>35.924.671</b>	Bizkaia	4.010.000
Ávila	9.009.233	Asignable a varias provincias	
Burgos	15.330.620	<b>TOTAL PAÍS VASCO</b>	<b>22.396.992</b>
León	12.325.160	<b>TOTAL ASIGNADO A COMUNIDADES</b>	<b>639.862.915</b>
Palencia	5.307.828	Asignable a varias provincias	60.377.431
Salamanca	7.941.945	No asignable a varias provincias <sup>1</sup>	570.170.158
Segovia	239.215	<b>TOTAL GASTO</b>	<b>1.270.410.505</b>
Soria	3.144.806		
Valladolid	10.251.416		
Zamora	3.025.345		
Asignable a varias provincias			
<b>TOTAL CASTILLA Y LEÓN</b>	<b>66.575.569</b>		
Barcelona	35.365.795		
Girona	8.890.854		
Lleida	4.829.630		
Tarragona	26.393.509		
<b>TOTAL CATALUNYA</b>	<b>75.479.789</b>		
Badajoz	29.933.033		
Cáceres	5.742.711		
<b>TOTAL EXTREMADURA</b>	<b>35.675.743</b>		

<sup>1</sup>Material rodante, inversiones financieras, informática...

El resto, hasta 109.452.637, corresponde a programas de inversión comunes a varias redes.

Como muestra el cuadro, la red "C" ha recibido el 27,3 % del gasto asignable a redes. Las obras de mayor cuantía han sido:

- Renovación vía tramo Parga-Curtis. Línea Palencia-A Coruña. 18.853.150 €.
- Renovación de vía tramo Almendralejo-Zafra. Línea Mérida-Los Rosales. 12.615.067 €.

- Instalaciones de Seguridad tramo Sagunto-Teruel. Línea Sagunto-Teruel-Zaragoza. 10.646.692 €.

#### Gasto en inversiones por tipo de material rodante

El gasto en material rodante de operadoras, según hemos indicado, ha sido de 546.454.838 €, que se distribuyen según el tipo de material, del modo siguiente:

TIPO DE MATERIAL	EUROS	
	GASTO	%
Trenes líneas de alta velocidad	270.175.252	49,4
Automotores diésel	82.485.077	15,1
Locomotoras diésel y eléctricas	81.984.338	15,0
Unidades eléctricas de Cercanías	64.143.188	11,7
Vagones (nuevos + modernizaciones)	21.762.455	4,1
Material remolcado Talgo	13.844.395	2,5
Resto de material	12.087.133	2,2
<b>TOTAL</b>	<b>546.454.838</b>	<b>100,0</b>

#### Gasto en inversiones por comunidades autónomas y provincias

El gasto que se puede distribuir en función del territorio donde se sitúa la obra asciende a 639.862.915 €, según se muestra en el **cuadro 2**.

El resto de gasto corresponde a inversiones asignables a varias comunidades (60377.431 €) y a inversiones no asignables al territorio como el material rodante o financieras (570.170.158 €).

#### Inversiones financiadas con aportaciones de terrenos, derechos y concesiones

El **valor** de los activos en curso o incorporados, que han utilizado esta fuente adicional de financiación ha sido de 23.128.914 €, que corresponden fundamentalmente a operaciones para rentabilizar terrenos desafectados para el uso ferroviario.

#### Nuevas inversiones aprobadas en el ejercicio, a ejecutar en 2004 y años sucesivos

La aprobación de nuevas inversiones en el ejercicio 2004 ha sido de 1.555.249.702 €, distribuidas:

CONCEPTO	EUROS	
	APROBACIÓN	
Inversión material e inmaterial	1.554.833.242	
Inversiones financieras	416.460	
<b>Total aprobación Presupuesto de Inversiones</b>	<b>1.555.249.702</b>	
Adicionalmente, se ha aprobado la adquisición de activos financiados con aportaciones de terrenos y concesiones como consecuencia de convenios con entes públicos o privados		242.211.770

Esta aprobación incluye 70.617.944 por el efecto “IVA soportado no deducible” correspondiente al gasto del ejercicio.

En la inversión aprobada no se incluye la adquisición de 151 trenes de alta velocidad, adjudicados en Consejos de Administración de febrero y marzo de 2004 por valor de 2.312.000.000 €.

En mayo de 2004 se decidió esperar a la definición del Plan Estratégico de Infraestructuras y Transporte del Ministerio de Fomento (PEIT), para ajustar los planes de compra de los trenes a las prioridades del citado Plan.

La distribución por unidades de negocio de las nuevas inversiones aprobadas con cargo al Presupuesto de Inversiones se indica en el cuadro siguiente:

UNIDAD DE NEGOCIO	EUROS	
	APROBACIÓN	%
Cercanías	118.655.427	7,6
Regionales	6.901.635	0,4
Alta Velocidad	13.315.147	0,9
Grandes Líneas	118.051.900	7,6
Mercancías	16.391.094	1,1
Terminales de Mercancías	14.370.707	0,9
Mantenimiento Integral de Trenes	16.373.961	1,1
Telecomunicaciones Comerciales	9.884.304	0,6
Estaciones	239.132.519	15,4
Patrimonio y Urbanismo	7.843.778	0,5
Mantenimiento de Infraestructura	357.603.085	23,0
Circulación	27.460.046	1,8
Dirección Seguridad en la Circulación	16.127.495	1,0
Proyectos y Coordinación de Inversiones	570.918.319	36,7
Servicios Energéticos	2.345.103	0,2
Servicios Informáticos	7.947.469	0,5
Direcciones Corporativas	11.511.253	0,7
Inversiones Financieras	416.460	0,0
<b>TOTAL</b>	<b>1.555.249.702</b>	<b>100,0</b>

Las inversiones financieras aprobadas durante el ejercicio corresponden fundamentalmente a participaciones en el capital de empresas logísticas.

#### **Aprobación de inversiones financiadas con aportaciones de terrenos, derechos y concesiones**

La aprobación para adquirir activos financiados de la forma indicada ha sido de 242.211.770 €.

La más destacable corresponde a la operación para rentabilizar terrenos desafectados de uso ferroviario con motivo de la construcción de la red arterial de Zaragoza.

## 4.2 Resultados y actividad

El resultado de gestión de Renfe en 2004 ha sido de 159,6 millones de euros, después de registrar el impacto positivo del Impuesto de Sociedades (23 millones de euros), consecuencia de la consolidación fiscal de las sociedades filiales 100 % Renfe. Hay que destacar que las aportaciones del Estado para compensación de pérdidas son 2,1 millones de euros mayores que las del ejercicio anterior, ya que recogen el impacto del pago por el uso de la infraestructura de alta velocidad.

Los ingresos de clientes han aumentado en 31,6 millones de euros respecto a 2003, lo que representa un 1,9 %.

Los gastos totales aumentan en un 6,2 % respecto al año anterior, reflejando los efectos del mayor coste del Plan de Recursos Humanos (83,1 millones de euros) y menores gastos financieros (33 millones, -12,7 %).

### INGRESOS

#### Por transporte de viajeros

Los ingresos de clientes por tráfico de viajeros ascendieron a 1.049,2 millones de euros, frente a los 1.011,1 millones del año anterior (3,8 %). Cercanías crece un 29 %, Regionales un 0,8 %, Grandes Líneas un 4,2 % y Alta Velocidad un 6 %.

#### Por transporte de mercancías

Los tráficos de mercancías han experimentado un estancamiento de ingresos frente al ejercicio anterior: 328,4 millones de euros este año y 330,7 en 2003.

#### Otros ingresos comerciales

Los beneficios derivados de las Ventas de Inmovilizado experimentan un descenso del 24,1 % respecto al año anterior.

Los ingresos por alquileres y cánones alcanzaron los 142,9 millones de euros, lo que supone un incremento del 4,7 % en relación con el año anterior.

Otros ingresos (entre los que se incluyen los obtenidos por Mantenimiento Integral de

Trenes y Gestión de Infraestructura) totalizan 99,3 millones de euros en el ejercicio 2004 y crecen un 2 % respecto al año anterior.

Los ingresos por convenios específicos con comunidades autónomas alcanzaron los 34,6 millones de euros, casi 10 millones más que en 2003.

### Ingresos varios

Los ingresos por trabajos para el propio Inmovilizado y Almacenes se cifraron en 33,4 millones de euros, lo que supone un descenso del 23,6 % frente a 2003.

### GASTOS

#### Personal

Los gastos de personal, excluido el Plan de Recursos Humanos, alcanzan los 1.192,9 millones de euros. El número de empleados a 31 de diciembre de 2004 era de 29.752, es decir, 1.051 personas menos que en el mismo día de 2003, lo que se traduce en una reducción interanual del 2,4 % en el número medio de trabajadores.



## Energía

El gasto por consumo total de energía por Renfe en el ejercicio 2004 (todos los tipos y usos) se elevó a 202,8 millones de euros, frente a los 185,1 millones de euros del ejercicio anterior (9,6 %).

Los gastos por energía de tracción (eléctrica y combustible diésel) han aumentado un 10,2 % respecto al año anterior, y ascienden a 174,9 millones de euros.

El gasto en energía eléctrica para tracción ascendió en 2004 a 142,5 millones de euros, un 9 % más que en 2003, que equivalen a un consumo de 2.111 millones de kilovatios hora, 5,4 % más que el año anterior. El precio medio del kilovatio/hora consumido por Renfe este año creció un 3,5 % respecto al anterior.

Los pagos realizados en concepto de combustible diésel para tracción se elevaron a 32,4 millones de euros en el ejercicio, un 15,6 % más que el año anterior, y representan un

consumo de 103,8 millones de litros (0,8% menos que en 2003).

El precio medio del litro de gasoil para tracción consumido por Renfe en 2004 creció un 16,5 % respecto al año anterior.

El consumo de energía para usos distintos de tracción ha supuesto un gasto de 27,9 millones de euros en 2004, frente a los 26,3 millones del ejercicio anterior, lo que representa un 6,1 % más.

**Materiales y servicios** (sin energía para usos distintos de tracción),

En este ejercicio, esta partida alcanza los 866 millones de euros, lo que supone un incremento del 9,6 % respecto al año anterior.

El incremento más significativo en porcentaje ha sido en servicios del exterior (10,8 %), mientras que el gasto en consumo de materiales ha aumentado un 1,7 %.

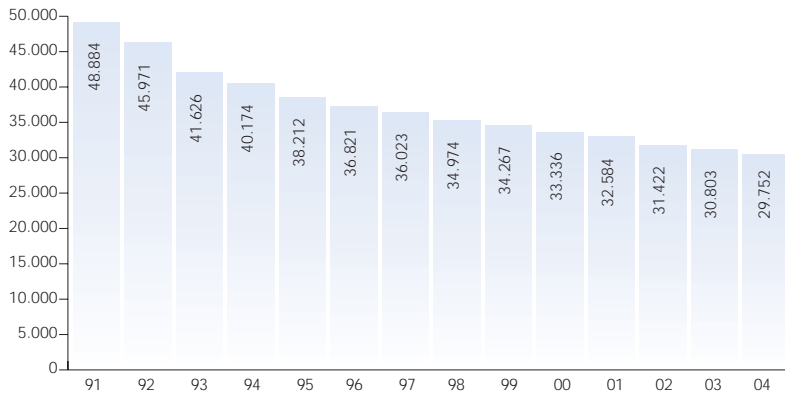
## Nivel Renfe. Desglose del número medio de personas por organismos

	2004	2003	VARIACIÓN %	% S/TOTAL RENFE
U. N. de Cercanías	3.838	3.919	-2,1	12,7
U. N. de Regionales	1.624	1.591	2,1	5,4
U. N. de Alta Velocidad	362	351	3,1	1,2
U. N. de Grandes Líneas	1.958	1.916	2,2	6,5
U. N. de Mercancías	2.768			9,1
U. N. de Terminales de Mercancías	1.951			6,4
(1)	4.719	5.248	-10,1	
U. N. de Mantenimiento Integral de Trenes	4.191	4.131	1,5	13,8
U. N. de Circulación	3.913	4.051	-3,4	12,9
Seguridad en la Circulación	93	86	8,6	0,3
U. N. de Mantenimiento de Infraestructura	5.009	5.073	-1,3	16,5
Proyectos y Coordinación de Inversiones	371	384	-3,4	1,2
Telecomunicaciones y Energía <sup>2</sup>	65	61	7,3	0,2
U. N. de Estaciones	2.250	2.295	-2,0	7,4
U. N. de Patrimonio y Urbanismo	267	262	2,1	0,9
U. N. de Servicios Informáticos	324	324	0,0	1,1
Organismos corporativos	1.296	1.328	-2,4	4,3
<b>TOTAL</b>	<b>30.279</b>	<b>31.016</b>	<b>-2,4</b>	<b>100,0</b>

<sup>1</sup> Año 2004 suma de Mercancías y Terminales de Mercancías. Año 2003 suma de Cargas y Tte. Combinado. No suman estos valores en el total.

<sup>2</sup> Año 2003 suma de Telecomunicaciones Comerciales y de Tracción.

Evolución del número de personas a 31 de diciembre de cada año (1991-2004)



Gasto en energía

TOTAL AÑO	2004	2003	VARIACIÓN %
ENERGÍA PARA TRACCIÓN	174,924	158,782	10,2
Eléctrica	142,549	130,766	9,0
Diésel	32,375	28,016	15,6
Usos distintos de tracción (EUDT)	27,904	26,293	6,1
<b>TOTAL</b>	<b>202,828</b>	<b>185,075</b>	<b>9,6</b>

Consumos de energía de tracción

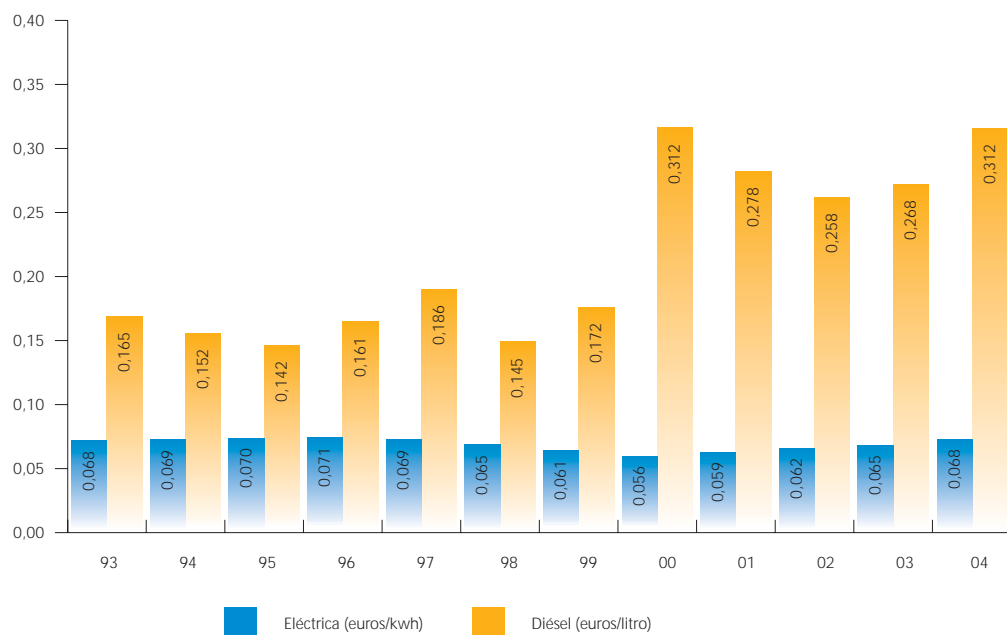
TOTAL AÑO	2004	2003	VARIACIÓN %
Eléctrica (millones de kwh)	2.111	2.003	5,4
Diésel (millones de litros)	103,8	104,6	-0,8

Precios de la energía de tracción

TOTAL AÑO	2004	2003	VARIACIÓN %
Eléctrica (euros/kwh)	0,068	0,065	3,5
Diésel (euros/litro)	0,312	0,268	16,5



### Energía y combustible de tracción: Evolución de los precios



### Gastos de servicios del exterior año 2004. Clasificación abc por grupos de gastos\*

#### CONCEPTOS DE GASTO

#### SERVICIOS DEL EXTERIOR

CONCEPTOS DE GASTO	% SOBRE TOTAL	IMPORTE	% ACUMUL.
Reparación y conservación de material rodante	22,7	173,040	22,7
Reparación y mantenimiento de edificios-estaciones	13,5	102,866	36,2
Reparación y conservación de instalaciones fijas	13,3	101,237	49,5
Gastos ligados al tráfico de viajeros	13,2	100,489	62,7
Remuneración e incentivo agencias de viaje	5,2	39,551	67,9
Publicidad, propaganda y relaciones públicas	3,5	26,494	71,4
Gastos ligados al tráfico de viajeros	2,9	22,283	74,3
Estudios y consultorías	2,5	19,247	76,9
Cánones utiliz. infraestr. y terminales ferroviarias	1,9	14,608	78,8
Gastos de viaje del personal	1,7	13,289	80,5
Mantenimiento de ordenadores y equipos oficina	1,7	12,626	82,2
Alquiler camas	1,4	10,530	93,6
Reparación-conservación máquinas, grúas y m. aux.	1,2	9,414	84,8
Alquiler maquinaria equipos y vehículos	1,1	8,485	85,9
Mant. y cons. instal. y equipos varios	1,1	8,406	87,0
Dotación provisión insolvencias	1,1	8,314	88,1
Trabajos realizados por terceros	1,1	8,068	89,2
Comunicaciones teléfonos	0,9	6,705	90,1
Primas de seguros	0,8	6,283	90,9
Material de oficina, impresos almacén	0,8	6,228	91,7
Alquiler de líneas telefónicas	0,7	5,376	92,4
Gastos jurídico-contenciosos	0,8	5,930	93,2
Cánones circulación y uso	0,6	4,903	93,8
Servicios bancarios	0,6	4,700	94,5
Otros transportes y fletes	0,5	3,595	94,9
Resto	5,1	38,573	100,0
<b>TOTAL SERVICIOS DEL EXTERIOR</b>	<b>100,0</b>	<b>761,40</b>	<b>100,0</b>

\*En millones de euros

Cuenta de resultados de Renfe. Comparación del resultado del ejercicio 2004 con el año anterior

MILLONES DE EUROS

VARIACIÓN

	2004	2003	ABS.	%
<b>Ingresos</b>				
Ingresos de tráfico	1.377,59	1.346,32	31,28	2,3
Ingresos comerciales	320,12	329,57	-9,45	-2,9
- Telecomunicaciones	58,87	61,60	-2,73	-4,4
- Servicios en terminales de mercancías	5,22			
- Beneficios venta inmovilizado	72,72	95,77	-23,05	-24,1
- Mantenimiento integral de trenes	8,68	6,09	2,59	42,5
- Gestión de infraestructura	33,75	34,94	-1,20	-3,4
- Otros alquileres y cánones	85,62	83,16	2,46	3,0
- Otros ingresos	55,27	48,01	7,26	15,1
Convenios específicos con cc. aa.	34,63	24,82	9,82	39,6
<b>Total ingresos de clientes</b>	<b>1.732,32</b>	<b>1.700,71</b>	<b>31,64</b>	<b>1,9</b>
Ingresos a distribuir	43,60	42,05	1,56	3,7
Trabajos para inmovilizado y almacenes	33,38	43,67	-10,29	-23,6
Tasa de seguridad transporte de viajeros	11,37	11,41	-0,04	-0,4
Aportaciones del Estado para:	1.226,51	1.196,89	29,62	2,5
- Administración de la Infraestructura	761,59	726,14	35,45	4,9
- Cercanías	199,68	197,83	1,85	0,9
- Regionales	51,30	51,30	0,00	0,0
- Deuda del Estado y ajustes (Cl. 7.2 C-P)	213,94	221,62	-7,68	-3,5
Subvenciones devengadas Plan de RR. HH.	107,54	24,47	83,07	339,6
<b>Total ingresos</b>	<b>3.154,75</b>	<b>3.019,19</b>	<b>135,56</b>	<b>4,5</b>
Personal	1.192,91	1.154,18	38,73	3,4
Plan de recursos humanos	107,54	24,47	83,07	339,6
Energía de tracción	174,92	158,78	16,14	10,2
Materiales y servicios y energía UDT	893,94	816,68	77,26	9,5
Variación provisiones	0,08	1,06	-0,98	-92,7
Amortizaciones	489,16	480,28	8,88	1,8
Valores residuales	11,45	10,66	0,79	7,4
Gastos financieros circulante	22,47	22,03	0,44	2,0
<b>Total gastos propios</b>	<b>2.892,48</b>	<b>2.668,13</b>	<b>224,34</b>	<b>8,4</b>
<b>MARGEN DE CONTRIBUCIÓN</b>	<b>262,27</b>	<b>351,05</b>	<b>-88,78</b>	<b>-25,3</b>
Total intereses financieros (Deuda Estado y Estructurales)	233,17	267,11	-33,93	-12,7
Efecto prorrateo de IVA	64,91	68,05	-3,14	-4,6
<b>Total gastos</b>	<b>3.190,56</b>	<b>3.003,29</b>	<b>187,27</b>	<b>6,2</b>
Resultado antes de extraordinarios	-35,81	15,90	-51,71	-325,3
Resultados extraordinarios	49,92	20,91	29,00	138,7
<b>RESULTADO ANTES DE IMPUESTOS</b>	<b>14,10</b>	<b>36,81</b>	<b>-22,70</b>	<b>-61,7</b>
<b>IMPUESTO DE SOCIEDADES</b>	<b>2,32</b>	<b>2,21</b>	<b>0,11</b>	<b>4,9</b>
<b>RESULTADO DEL EJERCICIO</b>	<b>16,42</b>	<b>39,02</b>	<b>-22,60</b>	<b>-57,9</b>
Compensación de pérdidas	143,19	141,06		
<b>RESULTADO DE GESTIÓN</b>	<b>159,61</b>	<b>180,08</b>		

La mejora de la productividad sigue siendo objetivo de la empresa y en 2004 se incrementan las ventas por empleado un 4,3 %. Desde 1993 el incremento medio anual se sitúa en el 9 %.

Si se analiza la productividad técnica utilizando la ratio unidades de tráfico (vkm + tkm) por empleado, la mejora respecto a 2003 ha sido del 1,7 %. El incremento medio anual en los últimos diez años se sitúa en el 6 %.

#### Indicadores de productividad. Mejoras económicas en el período 1993-2004

	1993	2003	2004	% INCREMENTO 2004/2003	% INCREMENTO MEDIO ANUAL
Ventas por empleado (millones de euros)	0,022	0,055	0,057	4,3 %	9,0 %
% ingresos comerciales/coste personal	88,2	147,4	145,2	-1,4 %	4,6 %
Productividad (miles de UT/empleado)	537	1.005	1.022	1,7 %	6,0 %

UT: Unidades de tráfico: viajero kilómetro + toneladas kilómetro.

En los cuadros que se presentan a continuación se refleja el nivel de actividad de Renfe con datos sobre transporte, producción e índices relacionados, tanto globales como por UU. NN. operadoras, comparados con el ejercicio correspondiente a 2003. Por otra parte, se incluyen los índices de calidad percibida y puntualidad.

Del análisis de los mismos se concluye que Renfe continua la senda de mejora iniciada en los últimos años, que ha supuesto incrementar la actividad con altos índices de calidad como principal atributo de sus productos.

#### Actividad nivel Renfe

TOTAL AÑO		2004	2003	VARIACIÓN %
<b>TRANSPORTE</b>				
Viajeros	(miles)	484.461	490.444	-1,2
Viajeros kilómetro (v.k.)	(millones)	19.017	19.309	-1,5
Plazas kilómetro ofertadas (p.k.o.)	(millones)	41.665	41.814	-0,4
Toneladas	(miles)	26.806	26.929	-0,5
Toneladas kilómetro (t.k.)	(millones)	11.927	11.866	0,5
<b>PRODUCCIÓN</b>				
Kilómetros tren	(miles)	172.475	174.036	-0,9
Horas de conducción	(miles)	2.569	2.781	-7,6
Toneladas kilómetro brutas (t.k.b.) totales	(millones)	63.333	63.562	-0,4
Tkb tracción diésel	(millones)	9.219	9.282	-0,7
Tkb tracción eléctrica	(millones)	54.115	54.280	-0,3
Minutos de maniobra	(miles)	19.035	20.550	-7,4
<b>ÍNDICES</b>				
(v.k.+t.k.)/t.k.b.		0,489	0,490	-1,9
% v.k./p.k.o.		45,64	46,18	-1,2
Minutos maniobra/horas conducción		7,4	7,4	0,3

Actividad de transporte de los operadores de Renfe en 2004 comparada con el año anterior. COMERCIAL

VIAJEROS (miles)	2004	2003	VARIACIÓN %
<b>OPERADORES DE VIAJEROS</b>			
Cercanías	439.746	444.846	-1,1
Regionales	26.097	26.778	-2,5
Ave	6.193	6.008	3,1
Grandes líneas	12.426	12.812	-3,0
<b>Total viajeros</b>	<b>484.461</b>	<b>490.444</b>	<b>-1,2</b>
<b>TONELADAS (miles)</b>			
<b>OPERADORES DE MERCANCÍAS</b>			
Mercancías <sup>1</sup>	26.806	26.929	-0,5
<b>Total mercancías</b>	<b>26.806</b>	<b>26.929</b>	<b>-0,5</b>
<b>VIAJEROS KILÓMETRO (millones)</b>			
<b>OPERADORES DE VIAJEROS</b>			
Cercanías	7.995	8.031	-0,4
Regionales	2.583	2.624	-1,6
Ave	2.084	2.027	2,8
Grandes líneas	6.354	6.627	-4,1
<b>Total viajeros</b>	<b>19.017</b>	<b>19.309</b>	<b>-1,5</b>
<b>TONELADAS KILÓMETRO (millones)</b>			
<b>OPERADORES DE MERCANCÍAS</b>			
Mercancías <sup>1</sup>	11.927	11.866	0,5
<b>Total mercancías</b>	<b>11.927</b>	<b>11.866</b>	<b>0,5</b>
<b>Total unidades de tráfico</b>	<b>30.944</b>	<b>31.174</b>	<b>-0,7</b>

<sup>1</sup>Año 2003 Cargas + Transporte Combinado

Actividad de transporte de los operadores de Renfe en 2004 comparada con el año anterior. PRODUCCIÓN

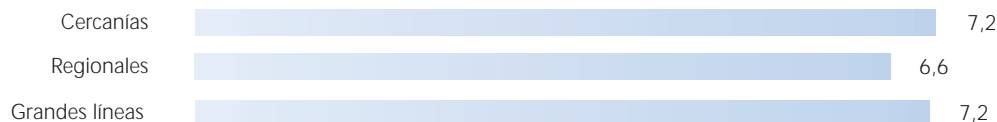
KILÓMETROS TREN (miles)	2004	2003	VARIACIÓN %
<b>OPERADORES</b>			
Cercanías	55.510	54.836	1,2
Regionales	32.036	32.490	-1,4
Ave	10.626	9.853	7,8
Grandes líneas	37.605	37.808	-0,5
<b>Total viajeros</b>	<b>135.777</b>	<b>134.987</b>	<b>0,6</b>
Mercancías <sup>1</sup>	36.699	39.049	-6,0
<b>Total mercancías</b>	<b>36.699</b>	<b>39.094</b>	<b>-6,0</b>
<b>Total operadores</b>	<b>172.475</b>	<b>174.036</b>	<b>-0,9</b>

TONELADAS KILÓMETRO BRUTAS (millones)	2004	2003	VARIACIÓN %
<b>OPERADORES</b>			
Cercanías	13.382	12.883	3,9
Regionales	5.321	4.834	10,1
Ave	3.962	3.630	9,2
Grandes líneas	11.079	11.292	-1,9
<b>Total viajeros</b>	<b>33.743</b>	<b>32.638</b>	<b>3,4</b>
Mercancías <sup>1</sup>	29.591	30.953	-4,3
<b>Total mercancías</b>	<b>29.591</b>	<b>30.953</b>	<b>-4,3</b>
<b>Total operadores</b>	<b>63.333</b>	<b>63.562</b>	<b>-0,4</b>

<sup>1</sup>Año 2003 Cargas + Transporte Combinado

**Indicadores de calidad de Renfe en 2004**

**Calidad percibida**



**Puntualidad**



**4.3 Balance de situación**

El Balance de Renfe ha disminuido un 43 % en relación con el volumen del ejercicio 2003 y alcanza el importe de 6.535 millones de euros.

La estructura de masas patrimoniales, en términos relativos, se desglosa en las siguientes cifras:

<b>ACTIVO</b>	<b>2004</b>	<b>2003</b>	<b>PASIVO</b>	<b>2004</b>	<b>2003</b>
Inmovilizado	84,44 %	62,64 %	Fondos propios	39,64 %	23,56 %
Cuenta de Estado a l/p	6,15 %	33,55 %	Ingresos a distribuir y provisiones	5,73 %	6,31 %
Circulante	9,42 %	3,81 %	Endeudamiento financiero	36,85 %	61,29 %
			Otros pasivos a corto plazo	17,78 %	8,84 %
<b>TOTAL</b>	<b>100,00 %</b>	<b>100,00 %</b>	<b>TOTAL</b>	<b>100,00 %</b>	<b>100,00 %</b>

Como consecuencia de las actuaciones derivadas de la aplicación del Real Decreto Ley 7/2004 de 27 de septiembre de 2004, por el que el Estado asume deuda de Renfe, así como el intercambio de activos con el Estado, las masas patrimoniales sufren variaciones sustanciales que impiden la comparación homogénea de ambos ejercicios.

Las variaciones más relevantes de las distintas partidas del Balance son las siguientes:

- En el activo destaca la disminución del inmovilizado por el intercambio de activos, por un neto de 1.891 millones de euros.

Descontando el efecto del intercambio de activos con el Estado, el inmovilizado neto se ha incrementado en 246 millones de euros, según se observa en el cuadro siguiente:

Inmovilizado material neto a 31 de diciembre de 2003	6.938.569
Activos netos cedidos al Estado (Líneas convencionales)	-2.667.087
Activos netos cedidos por el Estado (línea de alta velocidad Madrid-Sevilla)	775.900
	<u>-1.891.187</u>
Inversión neta en el año 2004 descontando el efecto intercambio de activos	245.971
Inmovilizado material neto a 31 de diciembre de 2004	5.293.353

La mayor parte de este incremento neto de inversión corresponde a aumentos en instalaciones de vía y material rodante.

Asimismo, se produce una disminución de la Cuenta de Estado a largo plazo por la asunción de deuda por el Estado por importe de 3.659 millones de euros (1-11-2004).

• En el pasivo destaca una disminución neta de 4.618 millones de euros en el endeudamiento financiero, principalmente por la citada asunción de deuda, produciéndose una disminución de 3.659 millones el 1 de noviembre y 1.799 millones el 31 de diciembre.

**Balance de situación al 31 de diciembre de 2004. Comparado con el 31-12-03**  
(Cifras en miles de euros)

<b>ACTIVO</b>	<b>31-12-2004</b>	<b>31-12-2003</b>
Gastos de establecimiento inmovilizado inmaterial neto	2.352	2.722
Inmovilizado material	14.227	8.759
Coste	5.293.353	6.938.569
Amortización acumulada	9.964.721	14.828.456
Inmovilizado financiero	-4.671.368	-7.889.887
<b>Total inmovilizado</b>	<b>5.444.350</b>	<b>7.092.488</b>
<b>Gastos a distribuir en varios ejercicios</b>	<b>4.642</b>	<b>15.162</b>
Estado deudor a largo plazo	214.084	3.812.061
Organismos oficiales, tráficos	26.604	33.060
Otras entidades públicas deudoras	1.557	1.557
Otros deudores a largo plazo	69.233	73.640
<b>Deudores a largo plazo</b>	<b>311.478</b>	<b>3.920.318</b>
Existencias	102.019	103.287
Estado deudor a corto plazo	91.931	27.189
Deudores	412.744	280.710
Int. a cobrar de operaciones SWAP		13.334
Tesorería	1.824	3.147
Ajustes por periodificación	6.823	9.339
<b>Total activo circulante</b>	<b>615.341</b>	<b>437.006</b>
<b>Total Activo</b>	<b>6.375.811</b>	<b>11.464.974</b>

**Balance de situación al 31 de diciembre de 2004. Comparado con el 31-12-03**  
(Cifras en miles de euros)

<b>PASIVO</b>	<b>31-12-2004</b>	<b>31-12-2003</b>
Aportación patrimonial	3.374.652	3.464.048
Reservas	3.794	3.794
Aportación comp. pérdidas	2.673.460	2.545.426
Apor. comp. pérdidas anter. a 1994	74.757	74.757
Saneamiento adaptación principios	-1.081.945	-1.081.945
Resultados ejercicios anteriores	-2.629.873	-2.344.357
Resultado del ejercicio	16.421	39.020
<b>Fondos propios</b>	<b>2.431.266</b>	<b>2.700.743</b>
<b>Ingresos a distr. varios ejerc.</b>	<b>317.156</b>	<b>666.609</b>
<b>Provisiones para riesgos y gastos</b>	<b>57.268</b>	<b>57.045</b>
Deudas financieras	1.591.570	5.934.682
Proveedores a largo plazo	7.339	7.339
Otras deudas a largo plazo	57.168	61.635
<b>Acreeedores a largo plazo</b>	<b>1.656.077</b>	<b>6.003.656</b>
Provisiones riesgos y gastos a c. p.	19.153	6.095
Deudas financieras	752.349	1.023.169
Int. a c. p. de deudas financieras	33.501	109.750
Proveedores	938.473	745.518
Administraciones públicas	96.410	46.234
Acreeedores	63.525	95.399
Ajustes por periodificación	10.633	10.756
<b>Total acreedores a corto plazo</b>	<b>1.914.044</b>	<b>2.036.921</b>
<b>Total Pasivo</b>	<b>6.375.811</b>	<b>11.464.974</b>



## 4.4 Gestión financiera en 2004. Evolución del endeudamiento

### NECESIDADES DE FINANCIACIÓN

Las necesidades de caja en 2004 las podemos dividir según sea su naturaleza:

- a) Necesidades propias de las operaciones, tanto de explotación como de inversiones, que han ascendido a 4.002,8 millones de euros. Estas necesidades se han cubierto mediante el cobro de las aportaciones realizadas por el Estado y demás ingresos comerciales.
- b) Necesidad de atender los vencimientos normales de la deuda, que ha supuesto un desembolso de 1.114,3 millones de euros.

Para cubrir los importes anteriores, Renfe apeló a los mercados monetarios, utilizando como instrumentos de financiación las pólizas de tesorería (24 millones de euros de disposiciones netas), así como la emisión nominal neta de 450,7 millones en pagarés de empresa, a un coste medio del 2,136 % anual y con un plazo medio de 124 días.

En cuanto al Mercado de Capitales, Renfe acudió al Banco Europeo de Inversiones, que en virtud de un protocolo firmado con Renfe y el Ministerio de Fomento, otorgó a la empresa dos préstamos a 20 años y con tipo de interés variable por importe de 400 y 175 millones de euros respectivamente, para financiar proyectos de modernización de la infraestructura de ancho nacional, y a la Sociedad EUROFIMA, con la que concertó un préstamo con un importe de 500 millones a 15 años y tipo de interés variable para cubrir las necesidades de financiación de material rodante de alta velocidad.

### ASUNCIÓN POR EL ESTADO DE DEUDA DE LA RED NACIONAL DE LOS FERROCARRILES ESPAÑOLES

El Estado asumió, con efectos de 1 de noviembre de 2004, deuda de Renfe por importe de 3.659 millones de euros, que equivale al valor contable de las insuficiencias de las consignaciones presupuestarias registradas hasta el 31 de diciembre de 2003, cuya composición fue la siguiente:

• Obligaciones	492.829.962,40 euros
• Préstamos en euros	3.041.163.920,06 euros
• Pagarés	125.006.117,54 euros

Asimismo, el Estado asumió, con efectos de 31 de diciembre de 2004, deuda de Renfe por importe de 1.799 millones de euros, equivalente al valor neto contable a 31 de diciembre de 2004 de los activos de infraestructura de la red convencional, una vez deducido el valor contable de la infraestructura de la línea Madrid-Sevilla perteneciente al patrimonio del Estado, con la siguiente composición:

• Préstamos en euros	1.766.544.664,58 euros
• Préstamos en divisas	32.718.298,76 euros

La cuantificación exacta del valor contable de los activos anteriormente citados será establecida por el Ministerio de Fomento, previo informe de control financiero de la Intervención General de la Administración del Estado, efectuando el Ministerio de Economía y Hacienda la correspondiente liquidación por la diferencia entre dicha valoración y el importe de la deuda asumida por el Estado.



**ENDEUDAMIENTO**

Millones de euros	2004	%	2003	%	Diferencia
Deuda en divisas <sup>2</sup>	482,3	20,6	772,7	17,5	-290,4
Deuda en euros					
- Obligaciones <sup>1</sup>	--	--	552,9	7,6	-552,9
- Préstamos a L/P <sup>2</sup>	1.397,3	56,9	5.261,1	69,9	-3.863,8
- Pagarés a L/P	--	--	--	--	--
- Pagarés a C/P <sup>3</sup>	325,5	13,9	553,7	5,4	-228,2
- Pólizas de crédito	138,8	5,9	114,8	0,5	24,0
Total a cambios de 31-12	2.343,9	100,0	7.255,2	100,0	-4.911,3
Diferencia de cambio	0,0		-297,4		
Intereses no dev. pagarés	-0,7		-3,9		
<b>Endeudamiento corregido</b>	<b>2.343,2</b>		<b>6.953,9</b>		

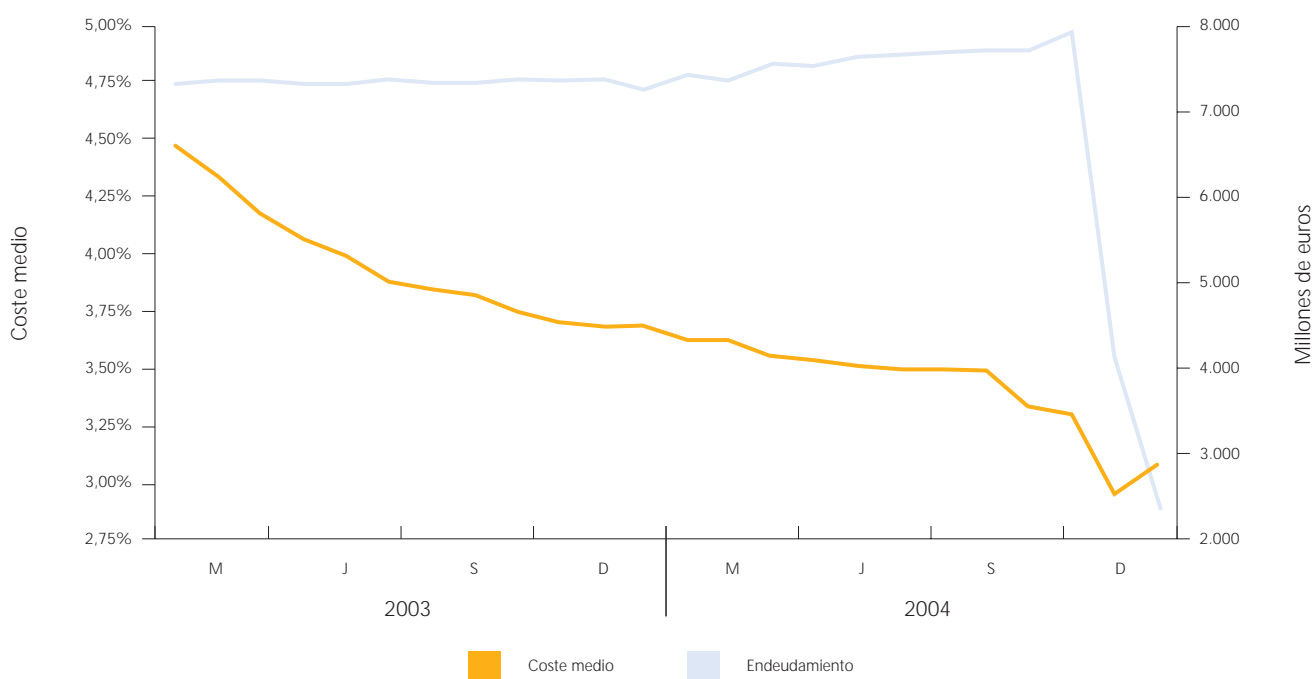
<sup>1</sup>En la asunción de deuda de 1 de noviembre, el Estado asume 493 millones de euros.

<sup>2</sup>En la asunción de deuda de 1 de noviembre 3.041 millones de euros y por la cesión de activos 1.799, reduciendo este concepto en 4.840 millones de euros.

<sup>3</sup>En esta línea, se efectúa una disminución de 125 millones de euros debido a la asunción de deuda de 1 de noviembre por el Estado.

Las diferencias de cambio al cierre del ejercicio, incorporado como deuda a cobrar al estado en que ascienden a 189,6 millones de euros, se han la línea del balance Cuenta de Estado a L/P.

**Endeudamiento financiero total y coste medio**



## GASTOS FINANCIEROS

Por lo que se refiere a los costes financieros, a continuación se presentan dichos costes, comparados con los correspondientes a 2003.

Millones de euros	2004	2003
Deuda a L/P	225,5	271,9
Pagarés de empresa	14,2	13,7
Pólizas de crédito	3,0	2,4
Otros gastos financieros	12,9	1,1
<b>Total</b>	<b>255,6</b>	<b>289,1</b>

La disminución de costes financieros ha sido de 33,5 millones de euros debido, fundamentalmente, a la asunción del Estado, con efectos de 1 de noviembre de 2004, de deuda de Renfe por importe de 3.659 millones de euros y a la favorable evolución de los tipos de interés, que contrarrestan el coste de cancelación de permutas financieras (otros gastos financieros).

## LA TESORERÍA DE RENFE

La actividad bancaria fruto del volumen del negocio que Renfe mantiene con las entida-

des crediticias se materializa en la función que realiza la Tesorería, suma del negocio bancario u operaciones corrientes de caja, además de las operaciones procedentes o consecuencia de las necesidades de financiación de la empresa.

A modo de resumen estadístico, recogemos a continuación las cifras más relevantes que dimensionan el citado volumen y perfilan la relación entre el volumen de operaciones y los ingresos y gastos bancarios, de lo que podemos deducir que existe una línea continuista en esta relación y a lo largo de los últimos años.

En el período correspondiente a 2004 se han realizado operaciones por importe de 47.635,70 millones de euros.

Se han emitido 2.186 transferencias interbancarias a través del banco de España mediante Ordenes de Movimientos de Fondos (OMF), por un importe de 9.458,61 millones de euros y se han recibido 2.640 OMF, por importe de 11.434,39 millones.

Los conceptos de cobros y pagos más relevantes han sido:

Millones de euros	2004	2003
Ingresos en Bancos procedentes de estaciones	541,6	546,8
Recibos domiciliados por ventas a crédito	549,6	525,8
Otros cobros por ventas a crédito	546,4	596,9
Ventas con tarjetas de crédito externas	258,5	224,1
Pagos netos de nóminas	818,0	746,0
Pagos a proveedores	2.578,7	2.037,3
Pagos de impuestos y Seguridad Social	480,1	479,4
<b>Total</b>	<b>5.772,9</b>	<b>5.156,3</b>

Los ingresos y gastos generados como consecuencia de las operaciones bancarias en miles de Euros y comparados con 2003 han sido:

Ingresos	2004	2003	Gastos por comisiones bancarias	2004	2003
- Inversiones financieras temporales	120	145	- Tarjetas de crédito	4.459	4.014
- Intereses cargados a clientes	4.579	3.901	- Avales	49	62
- Ingresos por negociación bancaria	684	629	- Nóminas	26	26
<b>Total</b>	<b>5.383</b>	<b>4.675</b>	- Recibos	24	27
			- Transferencias	9	10
			- Recaudación estaciones	6	7
			- Otros	38	40
			<b>Total</b>	<b>4.702</b>	<b>4.186</b>